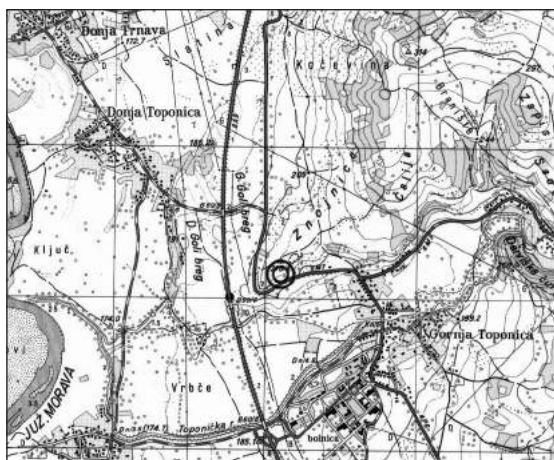


ЗАШТИТНА ИСТРАЖИВАЊА РАНОХРИШЋАНСКЕ ГРОБНИЦЕ У ГОРЊОЈ ТОПОНИЦИ, СО ЦРВЕНИ КРСТ, ГРАД НИШ

Тони Чершков, Завод за заштиту споменика културе, Ниш
Александар Алексић, Завод за заштиту споменика културе, Ниш

Кључне речи: рано хришћанство, гробница, заштитна ископавања, јужна Србија,
општина Црвени крст, село Горња Топоница

У атару села Горња Топоница, на локалитету Знојинце – Голи брег, око 13 km северно од Ниша, приликом постављања канала уз асфалтни пут, које је изводила Дирекција за путеве Ниш 2005, констатован је и оштећен свод зидане ранохришћанске гробнице. У



Карта – Положај локалитета

Map – Site location

Знојинце и Голи брег. У атару села још раније је установљено постојање неколико гробница, па овај налаз не може да се посматра као усамљен случај.

С обзиром на околности налаза – машински ископ, оштећење гробнице, конфигурација терена и положај непосредно уз прометни магистрални пут (сл. 1), ископавања су обављена у оквиру једне сонде, димензија 5 x 4 m, са дужим странама окренутим у правцу запад–исток. У релативно кратком периоду установљен је габарит, односно спољашње димензије гробнице (3,90 x 2,90 m), при чему су дефинисана и два велика оштећења свода у југозападном и источном делу (сл. 2).

Гробница припада типу ранохришћанских, лучно засведених гробница са зиданим саркофазима. Њене спољне димензије су 3,90 x 2,90 m, а унутрашње 3,00 x 2,00 m (унутрашња висина износи око 1,70 m). Рађена је у комбинацији камена и опеке, уз употребу кречног малтера. Улаз се налази на источном зиду. Његова ширина је 0,60 m, а дубина 0,45 m, колико износи и дебљина зидова гробнице. Висина улаза није могла да се установи с обзиром на оштећење на источном зиду и источном делу свода (сл. 3). На западном зиду констатована је засведена ниша висине 0,58 m, дубине 0,31 m и ширине 0,41 m (сл. 4).

складу са законом, инвеститор је обезбедио средства за истраживања и конзервацију, а на основу Решења Министарства културе Републике Србије бр. 633-00-559/2006-03, од 05.10.2006, Завод за заштиту споменика културе из Ниша обавио је децембра 2006. године заштитна археолошка истраживања.

Објекат се налази на јужној падини узвишења северно од села, које мештани зову



Слика 1 – Изглед гробнице са запада

Figure 1 – Early Christian tomb, view from the West upon discovery

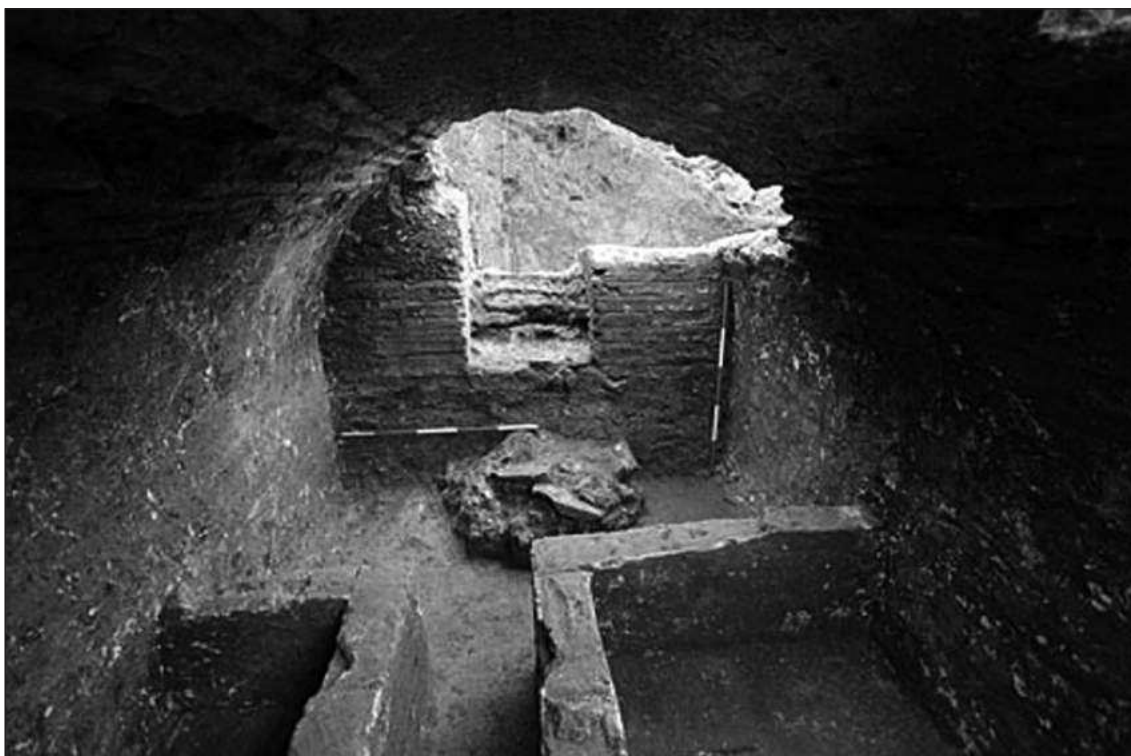


Слика 2 – Изглед гробнице са југа

Figure 2 – Early Christian tomb, view from the South upon discovery

Слика 3 –
Унутрашњост
гробнице, поглед
са запада

Figure 3 – Early
Christian tom, in-
side the tomb, view
from the West



Унутрашњост гробнице била је малтерисана, али нема индикација да је била и осликана. Под је начињен од набијене земље и танке малтерне кошуљице. Подница је оштећена рушењем свода и накнадним прекопавањима.

У гробници су се налазиле две засебне гробне конструкције, начињене од преполовљених опека. Димензије гроба 1 су 1,95 x 1,10 m, а гроба 2 – 1,95 x 0,67 m. Зидови гробних ћелија високи су око 0,40 m и дебели 0,15 m, а њихова међусобна удаљеност из-

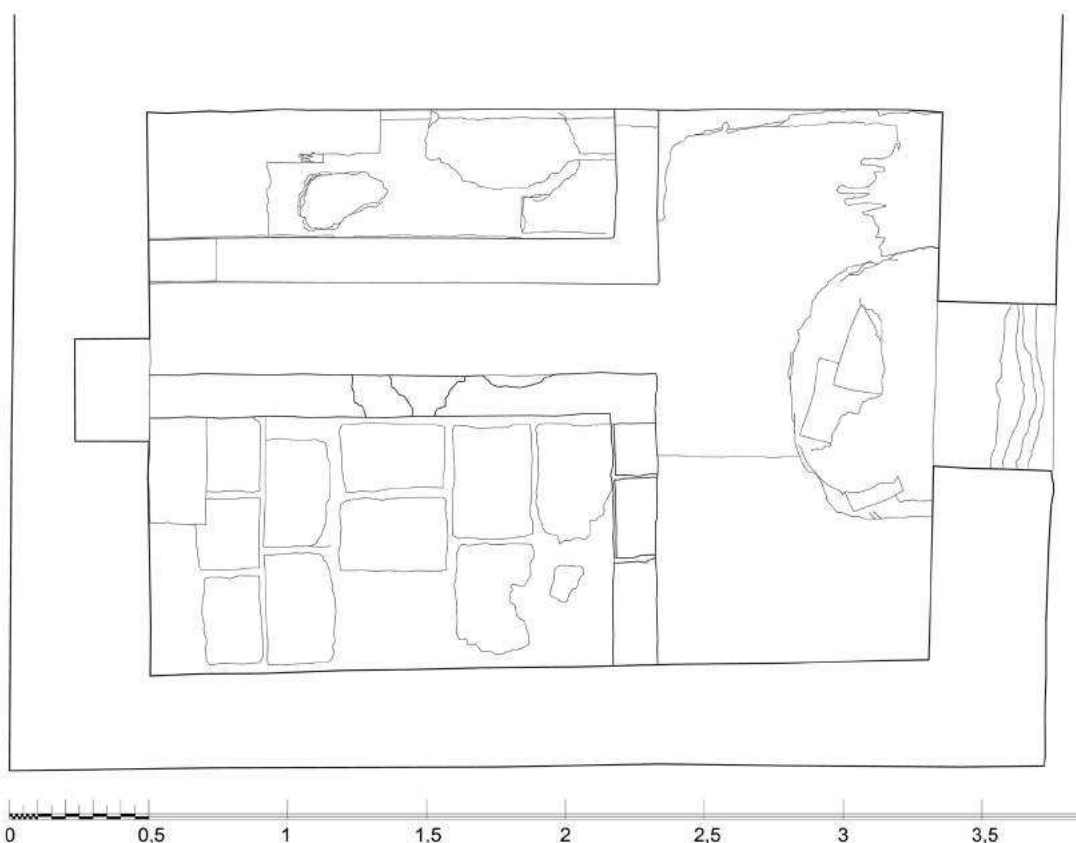
носи 0,35 m (сл. 3 и 5). Поднице гробова начињене су од правоугаоних опека, димензија 0,39 x 0,28 m и више. У западним деловима гробних конструкција налазиле су се опеке које су коришћене као нека врста јастука за покојнике, димензија 0,39 x 0,28 x 0,05 m. Грбови нису оштећени, али су скелети знатно девастирани и многе кости недостају.

Гробница је до врха била испуњена земљом, а у испуни је нађена већа количина рецентног смећа. Нису констатовани покретни налази који би омогућили хроно-

Слика 4 –
Унутрашњост
гробнице, поглед
са истока

Figure 4 – Early
Christian tomb, in-
side the tomb, view
from the East





Слика 5 – Основа гробнице

Figure 5 – Basis of the tomb

лошко детерминисање гробнице. Приликом рашчишћавања нивоа пода констатовано је неколико рецентних предмета (керамичке шоље за електроинсталацију и пластика). Све то непобитно показује да је гробница

опљачкана, али и да је оштећена у новије време.

Осим опште констатације да се ради о ранохришћанској гробници, прецизније датовање за сада није могуће.

PROTECTIVE EXCAVATIONS OF AN EARLY CHRISTIAN TOMB IN GORNJA TOPONICA, SO CRVENI KRST, NIŠ

Toni Čerškov, Institute for the Protection of Cultural Monuments, Niš
Aleksandar Aleksić, Institute for the Protection of Cultural Monuments, Niš

In the region of village of Gornja Toponica during groundwork on the widening of the collector for atmospheric rainfall on the road between Niš and Aleksinac an early Christian tomb was discovered in 2005. In late 2006 protective archaeological excavations finally took place on the site, under the guidance of the Institute for the Protection of Cultural Monuments in Niš.

The tomb is oriented West to East, its dimensions being 3.9 x 2.9 x 1.7 meters. It was constructed using stone and bricks with limestone mortar. The tomb had an arched vault and consisted of two funerary cells (wall sarcophagi) 1.95 x 1.1 x 0.4 and 1.95 x 0.67 x 0.4 meters in size. The tomb was robbed and considerably damaged, resulting in no movable finds being discovered.